

# Autosoft AMS

## AMS 6.2.7.0 verzió leírása

**AUTOSOFT KFT. Kiadvány**

## Impresszum

### Szerkesztő

Korai Lilian

### Szerzők

Kormány János

Bodnár Péter

Vilusz Edgár

### Visszajelzés

Kérem, ha bármilyen észrevétele, vagy javaslata van ezzel a dokumentummal kapcsolatban, írjon nekem a [marketing@autosoft.hu](mailto:marketing@autosoft.hu) e-mail címre, vagy észrevételeit postán a 1201 Budapest, Lenke út 35. címre várom.

### Verzió adatok

Verziószám: AMS 6.2.7.0.

Verzió státusza: Kiadva.

Az utolsó verzió kiadás dátuma: 2012. február 06.

### Copyright

©2012 AutoSoft Kft. Minden jog fenntartva. Ezen dokumentumban megnevezett minden más cégnév és terméknév, a mindenkori jogosult védjegye lehet. Az ezen dokumentumban fellelhető információk az AutoSoft AMS-én alapulnak és szükség esetén minden előzetes bejelentés nélkül módosíthatóak. A mindenkori jogosult előzetes írásbeli beleegyezése nélkül, ezen dokumentációkat sem részben, sem egészben nem szabad semmilyen formában és semmiféle eszközzel másolni vagy átadni. Minden egyéb, nem részletezett jog fenntartva.

### AutoSoft Kft.

1201 Budapest, Lenke út 35.

Tel.: 284-00-30,

Fax.: 421-93-00,

Data: 421-92-99

E-mail: [autosoft@autosoft.hu](mailto:autosoft@autosoft.hu)

Web: [www.autosoft.hu](http://www.autosoft.hu)

# AUTOSOFT „A PROFIT-GENERÁTOR”

**Az AMS frissítése előtt mindig készítsen mentést !!!**

<b>ELŐSZÓ</b>	<b>4</b>
<b>E. ELŐJEGYZÉS MODUL</b>	<b>5</b>
<b>E00002. ELŐJEGYZÉS SZERVIZVEZETŐI TÁMOGATÁSSAL (6.2.7.0)</b>	<b>5</b>
<b>R. RAKTÁR - ANYAGGAZDÁLKODÁS</b>	<b>7</b>
<b>R00014. RABATOS BEVÉTELEZÉS ÉS LISTAÁRAS ÁRKÉPZÉS (6.2.7.0)</b>	<b>7</b>
<b>R00015. RENDELÉSEK MELYIK MUNKALAPRA KERÜLJENEK (6.2.7.0)</b>	<b>8</b>
ÚJ LEHETŐSÉG A RENDELÉSEK MUNKALAPRA HELYEZÉSÉRE.	8
<b>R00016. ALT-A TELEFONOS MEGRENDELŐI KOSÁR (6.2.7.0)</b>	<b>9</b>
A TELEFONOS ÜGYFÉLKOSÁR KEZELÉSE AZ ALT-A CIKKTÖRZSBŐL	10
A KOSÁR KEZELÉSÉNEK FUNKCIÓI	10
A KOSÁRÁTTÖLTÉS VÁLTOZATAI	14
<b>R00017. TÖBB KÉP TÁROLÁSA AZ ALKATRÉSZ KARTONON (6.2.7.0)</b>	<b>15</b>
<b>S. SZÁMLÁZÁS</b>	<b>17</b>
<b>S00008. „OKOS” SZÁMLA (6.2.7.0)</b>	<b>17</b>
BEVEZETŐ	17
AZ ÜGYFÉL NÉZŐPONTJA	17
A SZÁMLATÉTELEK SORRENDJE A SZÁMLÁN	18
A SZÁMLAFORMÁTUM	19
A FUNKCIÓ MŰKÖDÉSÉNEK FELTÉTELE	20
<b>S00009. TERMÉKDÍJ ÉS JÖVEDÉKI ADÓ (6.2.7.0)</b>	<b>20</b>
ALAPFELTÉTELEK	20
A TERMÉKDÍJ ÉS JÖVEDÉKI ADÓS TÉTELEK ADATAI A SZÁMLÁN	22
<b>H. HIBAJAVÍTÁSOK</b>	<b>23</b>



## Előszó

Üdvözlöm az AutoSoft Kft. AMS 6.2.7.0 verziójában, és köszönöm, hogy termékünket választotta!

Ez a dokumentum leírja az új funkciókat és a legfontosabb változásokat az AMS előző verziójához képest. Fő célja ennek a dokumentumnak, hogy segítse a felhasználónak megismerni és használatba venni az AMS új változatát.

Az AMS korábbi verziójának terméktámogatása (support) befejeződött a 6.2.7.0 verzió kiadásával.

Szeretném felhívni az olvasó figyelmét, hogy ebben a verzióban több olyan igen hasznos gyakorlatban jól használható fejlesztést is talál, amelynek használata növelni tudja a cégének eredményeit. Pl. azáltal, hogy az előjegyzés modul használatával pontosan követi a szervizben folyó és tervezett tevékenységeket, egyszerűsíti a raktári bevételezést, illetve „okos” számlát állít ki, amely az ügyfelei számára jobban elfogadhatók és nem lesz árvita.

Arra buzdítom az olvasót, hogy figyelmesen olvassa végig a verzió leírását. Kérem, segítse a munkámat azzal, hogy visszajelzi, mennyire volt hasznos az új verzió, mennyire érthető a leírása. Az észrevételeket az [autosoft@autosoft.hu](mailto:autosoft@autosoft.hu) e-mail címre küldje el!

### Fontos megjegyzés

Az AutoSoft Kft. minden esetben tesztelt és stabil verziókat ad ki!

Amennyiben nem teljesen tesztelt, vagy „instabil” verziót bocsátunk ügyfelünk rendelkezésére - általában tesztelési céllal - , akkor azt minden esetben külön jelezzük!

## E. Előjegyzés modul

### E00002. Előjegyzés szervizvezetői támogatással (6.2.7.0)

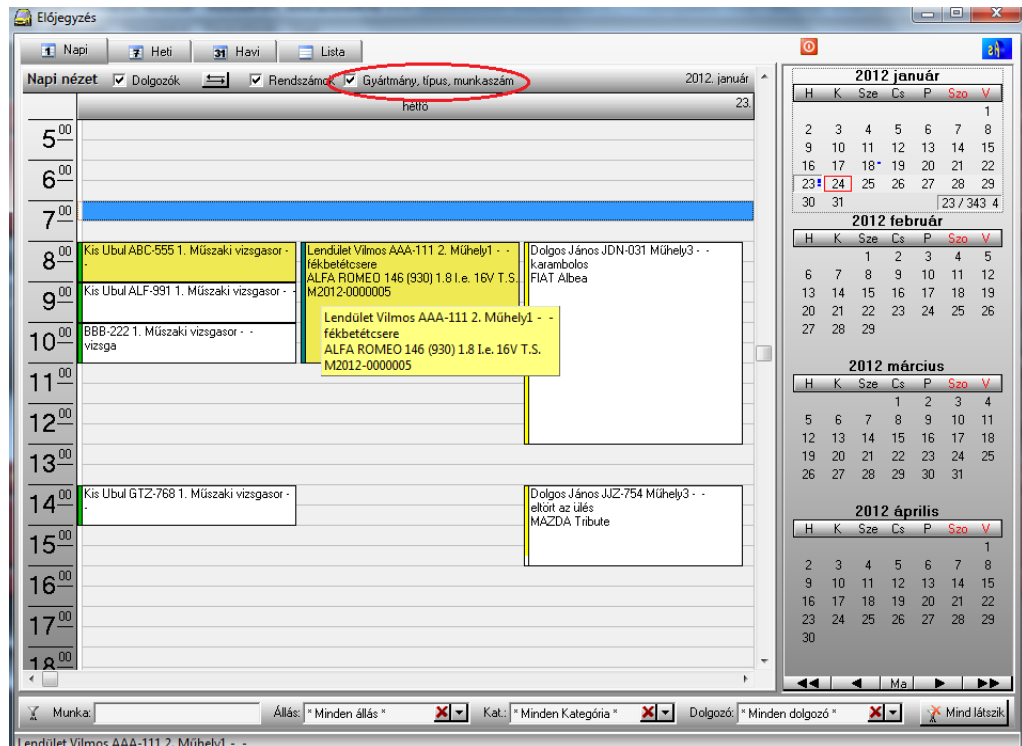
Ez a fejlesztés kifejezetten a modul hatékonyságának növelése érdekében lett legyártva. Az előjegyzés modul alapvetően arra alkalmas, hogy a szervizállások napi beosztását kezeljük. Így ha egy ügyfél telefonon időpontot kér, akkor naptári nézetben rögtön kiválaszthatók a szabad helyek és időpontok.

A fejlesztés az alábbi feladatokban segíti a szervizvezetőt:

1. Minden szervizállás a napi és heti naptári nézetekben elkülönülten látszódjon.
2. Az előjegyzés tételén látni lehessen plusz információkat is az eddigieken kívül:
  - 2.1. jármű gyártmány, típusa
  - 2.2. mit kell csinálni vele

És ha túl sok lenne az információ az ablakban, akkor az egérrel ráállva egy gyorsnézetben áttekinthető a teljes információ.
3. Az előjegyzés tételről azt is lehessen látni, hogy beérkezett-e már a jármű vagy sem.

Az alábbi képen látható, hogyan működik ma az előjegyzés modul:



AMS előjegyzés napi naptári nézete

Minden szervizállás külön oszlopban jelenik meg a naptárban. Nem keveredhetnek egymással. Minden ablakba kitehető a jármű adatok és ha az egér kurzorral ráállunk, akkor a teljes szöveg egy repülő ablakban is megjelenik. Ez akkor nagyon hasznos, ha az előjegyzés bejegyzés nem akkora, hogy beleférjen. Ha a jármű megérkezik, akkor az előjegyzés tételt munkalapra töltjük át, tehát fog kapni munkalapszámot. Ennek

alján az előjegyzés modul tudja, mely járművek érkeztek már be. Ezeket a tételeket a rendszer sárga háttérrel jelzi az előjegyzés bejegyzésen.

Ezt az opciót ki/be lehet kapcsolni az ablak tetején látható „Gyártmány, típus, munkaszám” kapcsolóval. Fontos tudni, hogy a napi és heti nézetekben külön kell őket beállítani.





## R. Raktár - Anyaggazdálkodás

### R00014. Rabatos bevételezés és listaáras árképzés (6.2.7.0)

A raktári bevételezés esetén a legfontosabb adat a tételknél a beszerzési ár és a mennyiség. Előfordulhat azonban, hogy a bejövő számlán a saját rabatos beszerzési árunkat nem is látjuk, hanem látjuk a listaárat és a kedvezményt. Ha nincs feltüntetve a rabatos ár, akkor bizony kell egy számológép és tételenként ki kell számolni a pontos értéket.

Lehetőség van azonban arra, hogy a bevételezéskor a sortétel kartonon megadjuk a listaárat vagy rabatos árat (beállítás szerint) és kedvezményt, amelyekből a program kikalkulálja a beszerzési árat és az eladási árat is egyben, ahogy ez az alábbi képen is látszik:

Erkezési adatok			
Erkezési ár:	10 000,00	Kedvezmény (%):	10,00
Átlag kurzus:	1,0000	Napi kurzus:	1,0000
Valutás ár:	9 000,00	Forintos ár:	9 000,00
Szállítás (%):	0,00	Szállítási költség:	0,00
Vám (%):	0,00	Könyvelési kód:	ZUI
Új ár adatok (Ft / Valuta)			
Beszerzési ár:	9 000,00	Valutás besz. ár:	9 000,00
Elszámoló ár:	9 000,00		
Mérlegelt ár:	5 266,67	Valutás mérl. ár:	7 400,00
Haszon (%):	11,11	Termékdj:	0,00
Eladási ár:	10 000,00	Valutás eladási ár:	9 240,00

árkalkuláció bevételezéskor

**Fontos !!!** A fenti képen a „Beszerzési ár” és az „Eladási ár” mezők a mennyiség beírása után lesznek pontosak.

E beállítás mellett a beszállítói listaárat be kell írni az „Erkezési ár” mezőbe. A kedvezmény alapján a program kiszámolja a saját beszerzési árunkat és beírja a „Beszerzési ár” mezőbe. Utána meg kell adni a kedvezményt és a mennyiséget. A fenti képen az is jól látszik, hogy az eladási ár mezőbe a megfelelő beállítással, belekerül a beszállítói listaár és nem nekünk kell manuálisan beírni.

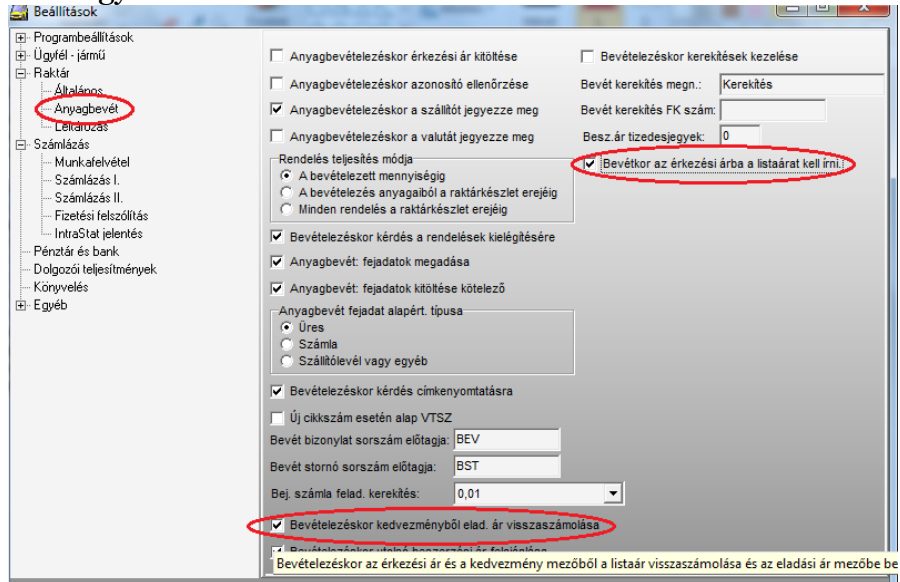
Ez abban az esetben jó megoldás, ha úgy képezzük az eladási nettó árainkat, hogy a beszállítói listaáron kínáljuk a terméket (esetleg az ügyfeleinknek kedvezményt adunk).

A fenti működéshez az alábbi rendszer és alkatrész karton beállítások szükségesek:

1. Minden alkatrész kartonon be van állítva, hogy az alkatrész nettó eladási árának képzése állandó áras vagy állandó hasznon alapú legyen. A fenti árképzési metódus állandó áras alkatrészeknél működik így.  
Ha az alkatrész állandó hasznon alapú árképzésre van állítva, akkor annyi a változás, hogy az eladási ár a kalkulált beszerzési ár és a haszonkulcs alapján

kap értéket és nem a beszállítói listaár kerül bele.

2. beállítás:  
Bevételezőskor kedvezményes elad. ár visszszámolása - legyen aktív
3. beállítások között újabb kapcsoló található:  
"Bevétkor az érkezési árba a listaárat kell beírni".  
Segédüzenet: "Bevétkor a kedvezményből az eladár visszszámolása"  
kapcsolóval együtt működik.



AMS beállítások

Ezek a beállítások alapvetően az Autosoft Kft supportjával egyeztetve állíthatók be.

## ***Ro0015. Rendelések melyik munkalapra kerüljenek (6.2.7.0)***

A bevételezésre kerülő tételek listáját összevetve a rendelési listával a program a bevételezendő tételeket azonnal lefoglalja és munkalapra helyezi. Röviden tekintsük át a foglalási eljárásokat:

1. A rendelés felvételekor a tétel ügyfélhez van kötve: bevételezőskor a program létrehoz egy új munkalapot és arra foglalja le.
2. A rendelés felvételekor a tétel munkalaphoz van kötve: bevételezőskor a program a megadott munkalapra foglalja le a tételt.
3. A többi rendelési változat visszavezethető az 1-es vagy 2-es pontnak megfelelőre.

### **Új lehetőség a rendelések munkalapra helyezésére.**

Az új lehetőség az 1-es pont kibővítését jelenti. Ez egy új lehetőség. Felmerült ugyanis a kérdés, hogy mi van abban az esetben, ha egy ügyfélnek az alkatrészei több szállítástól teljesülnek, azaz több bevételezéssel. Az 1-es változat esetén minden bevételezőskor új munkalap keletkezik.



## Fejlesztés leírás:

Ha volt több rendelésünk az ügyfeleinktől és ezeket a szállítónk egyszerre hozta meg, akkor a bevételezés végén nyitott a program a rendeléseknek külön munkalapot. Ha munkalapra rendeltünk akkor a munkalapra helyezte a rendelést. Most úgy lett módosítva a program, hogy a munkalapra rendelt anyagokat továbbra is a rendeléskor megadott munkalapra helyezi a program, ha viszont nincs megadva munkalap, akkor választhatunk, hogy az ügyfél melyik munkalapjára helyezzük a tételeket vagy nyithatunk újat is.

Ezzel az új lehetőséggel gyakorlatilag elhárult az 1-es változat problémája, hiszen újbóli bevételezéskor mi döntjük el, melyik munkalapra kerüljenek a tételek.

Milyen esetekben fordulhat ez az eset elő:

Van egy ügyfelünk, aki rendelt tőlünk alkatrészeket

- amit továbbrendelünk, de utána még rendel olyan alkatrészeket is, amelyek vannak raktáron és emiatt nyitunk neki munkalapot, ami persze még az első rendelésnél nem létezett és persze az összes alkatrészét egy számlára kell kitenni.
- de a rendelés után behozta a járművét a szervizbe, azaz csak ekkor lett nyitott munkalapja.

Az új funkció úgy működik, hogy a bevételezés lezárásakor a szokásos módon a program megkérdezi, hogy akarjuk-e a rendeléseket teljesíteni, és a rendszer azt látja, hogy van olyan tétel, amely nem munkalaphoz kötött és olyan ügyfél rendelt, akinek most van nyitott munkalapja, akkor megkérdezi a program, hogy a nyitott munkalapra rakjuk-e ki az alkatrészeket, vagy nyisson-e újat a program. Ha több nyitott munkalap is van, akkor ki kell választani, hogy melyikre kerüljön a kitérítés.

## ***Ro0016. ALT-A telefonos megrendelői kosár (6.2.7.0)***

A telefonos ügyintézés során az ügyfél által kért raktári alkatrészek gyors és egyszerű kezeléséhez készült el ez a funkció. A telefonon keresztül gyorsan kell reagálni az ügyfél kérdésére, össze kell állítani a rendelését, árakat kell neki mondani.

Az „ALT-A” gyorsbillentyűvel hívható be a gyorskeresés funkció az AMS bármely részéből. Egyik nagy előnye, hogy kilépés után a felhasználó ott folytathatja a munkát, ahonnan belépett a gyorskeresésbe.

Telefonos érdeklődés esetére kiváló ez a lehetőség. Azonban, ha az érdeklődéskor az ügyfél meg is rendel alkatrészeket, akkor azok kezelésére mostanáig legkézenfekvőbb volt papír cetlit alkalmazni.

Gyakorlatilag arról van szó, hogy a telefonáló alkatrészeket rendel meg. A kibővített ALT-A funkció lehetővé teszi, hogy

1. a megrendelt alkatrészeket egy telefonos megrendelői kosárba helyezzük
2. A megrendelői kosarat munkalapra töltsük.

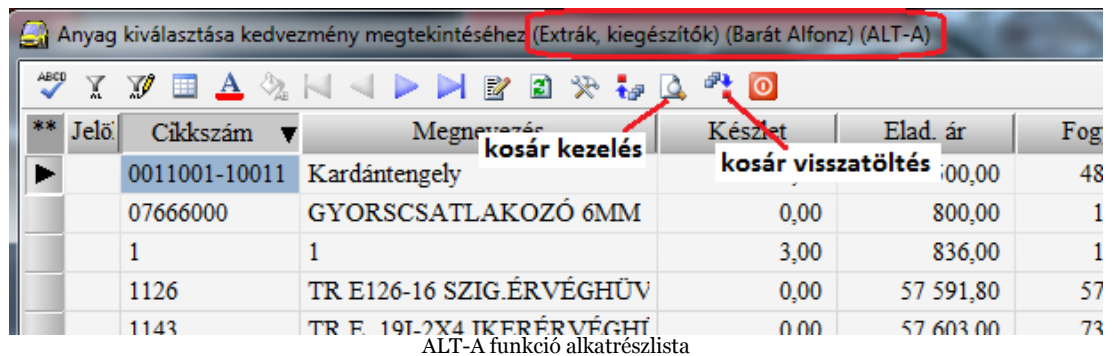


3. A munkalapra töltés után az AMS be is lép a létrehozott munkalapra és átlép a soradatok fölére két esetben:
  - 3.1. A főmenüből hívtuk meg az ALT-A-t.
  - 3.2. A nyitott munkalap fejadat listájából hívtuk meg az ALT-A-t.

## A telefonos ügyfélkosár kezelése az ALT-A cikktörzsből

Az ALT-A funkcióba belépve a már ismert módon először az ügyfelet kell kiválasztani, aztán az alkatrész törzset/összes törzset. Ezután jutunk el az alkatrész listába. Ennek a listának a fejlécében látható, hogy (a képen jobbról balra)

- az ALT-A funkcióban vagyunk
- Az ügyfél neve<sup>1</sup>
- A kiválasztott alkatrész törzs neve (vagy összes törzs)



** Jelő	Cikkszám	Megnevezés	Készlet	Elad. ár	Fog
	0011001-10011	Kardántengely	kosár visszatöltés	00,00	48
	07666000	GYORSCSATLAKOZÓ 6MM	0,00	800,00	1
	1	1	3,00	836,00	1
	1126	TR E126-16 SZIG.ÉRVÉGHÜV	0,00	57 591,80	57
	1143	TR F. 19L-2X4 IKERÉRVÉGHÜ	0,00	57 603,00	73

ALT-A funkció alkatrészlista

Egy ügyfélnek több „nyitott” kosara is lehet egyszerre. Nyitott kosárnak nevezzük azokat a kosarakat, amelyek még nem lettek áttöltve munkalapra.

Erősen javasolt azonban ezt a funkciót úgy használni, hogy egy ügyfélnek létrehozott kosarat minél előbb munkalapra töltsünk. Fontos tudni, hogy a kosárba helyezés nem okoz foglaltságot. Minél tovább húzzuk a kosár munkalapra töltését, annál valószínűbb, hogy nem lehet majd minden terméket a munkalapra lefoglalni.

## A kosár kezelésének funkciói

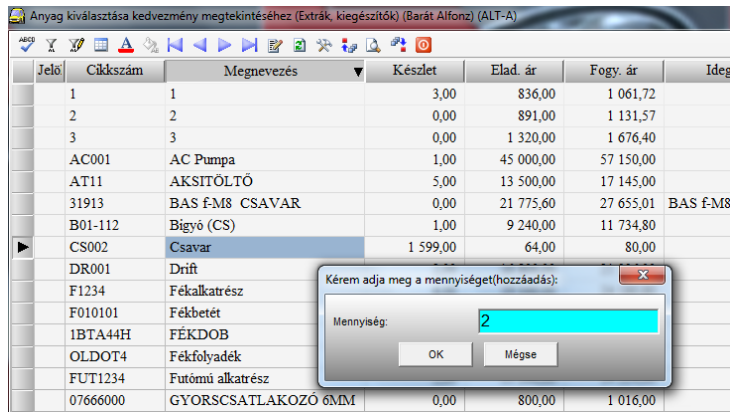
Minden kosárfunkció az ALT-A-s cikktörzsből indítható el. A funkciók egy része a billentyűzetről, egy része az ikonokon keresztül működik.

A funkciók két típusba sorolhatók. Az egyik részük a terméke kezelésére vonatkoznak, a másik részük a kosár kezelésére.

Az alkatrészekre vonatkozó funkciók mindig arra az alkatrésze lesznek végrehajtva, amelyik soron állunk a cikktörzs táblázatban.

<sup>1</sup> Ha úgy lépnénk be a funkcióba, hogy ismeretlen ügyfelet választjuk ki, akkor a képen látható nem lesz elérhető.

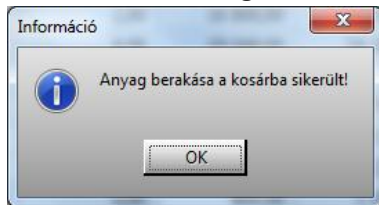
## 1. Az alkatrész felvétele a kosárba: ALT és + billentyűk együttes lenyomása.



Jelöl	Cikkszám	Megnevezés	Készlet	Elad. ár	Fogy. ár	Ideg
	1		3,00	836,00	1 061,72	
	2		0,00	891,00	1 131,57	
	3		0,00	1 320,00	1 676,40	
	AC001	AC Pumpa	1,00	45 000,00	57 150,00	
	AT11	AKSITÖLTŐ	5,00	13 500,00	17 145,00	
	31913	BAS F-M8 CSAVAR	0,00	21 775,60	27 655,01	BAS F-M8
	B01-112	Bigyó (CS)	1,00	9 240,00	11 734,80	
	CS002	Csavar	1 599,00	64,00	80,00	
	DR001	Drift				
	F1234	Fekalkatrész				
	F010101	Fékbetét				
	1BTA44H	FÉKDOB				
	OLDOT4	Fékfolyadék				
	FUT1234	Futómű alkatrész				
	07666000	GYORSCSATLAKOZÓ 6MM	0,00	800,00	1 016,00	

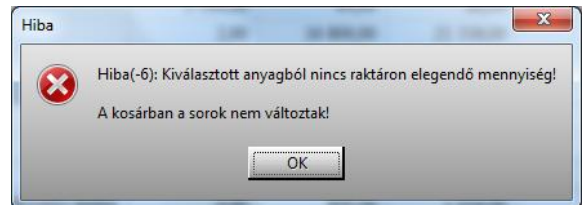
ALT +

A mennyiség beírása után az OK gombra kattintva még kapunk egy üzenetet a művelet elvégzéséről:



ALT+ kosárba helyezés sikerült

Ha azonban az alkatrészből nincs készleten a beírt mennyiség, akkor az alábbi hibaüzenetet kapjuk:

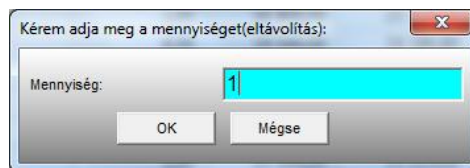


nem helyezhető a termék a kosárba

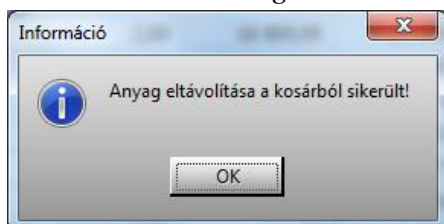
aztán folytatható a cikktörzs táblázat használata.

Csak egy megjegyzés: Ha az alkatrészből nincs készleten, akkor lehetőség van az alkatrész azonnali rendelési listába helyezésére, amely az ügyfél nevére fog létrejönni. Az a bejövő rendelés aztán hozzárendelhető ahhoz a munkalaphoz, amelyet az ügyfélkosár alapján hozunk létre. (lásd AMS - rendelési ismeretek)

## 2. Az alkatrész kivétele a kosárból: ALT és - billentyűk együttes lenyomása.

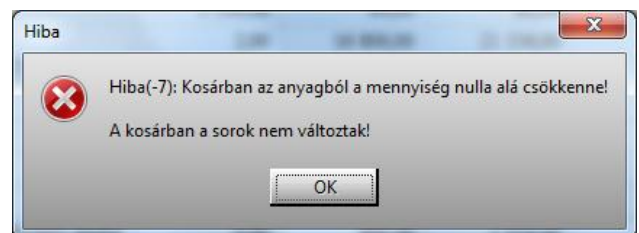


A mennyiség beírása után az OK gombra kattintva még kapunk egy üzenetet a művelet elvégzéséről:



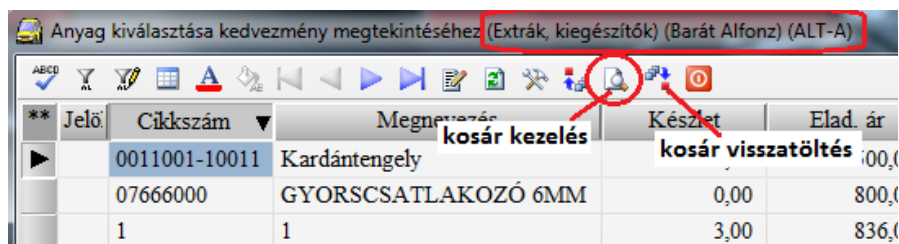
ALT- kosárból törlés sikerült

Ha azonban a kosárból nem vehető ki a beírt mennyiség, akkor az alábbi hibaüzenetet kapjuk:



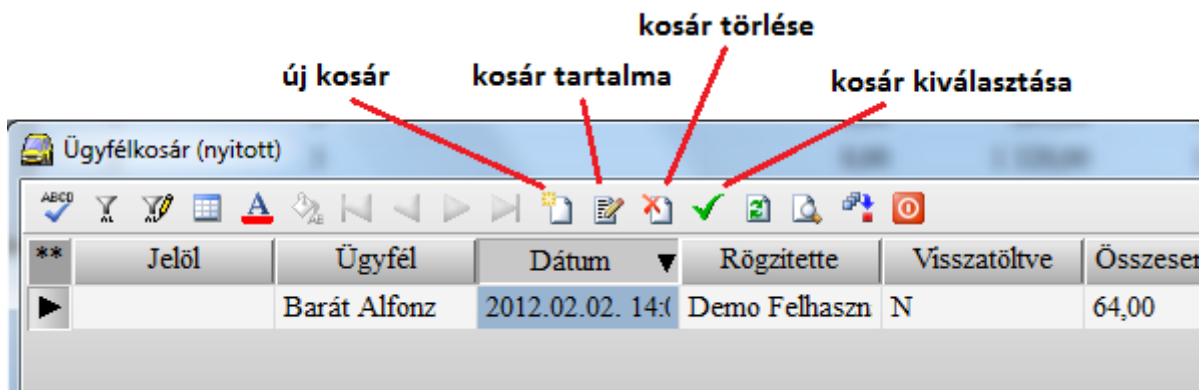
nememelhető kis a termék a kosárból

3. Az ügyfél „kosár kezelés” funkció elérhető az ALT\* billentyűkombinációval és az alábbi képen bekarikázott ikon lenyomásával:



kosár kezelés funkció

Ez a funkció megmutatja a kiválasztott ügyfél nyitott kosarait (melyek még nincsenek munkalapra áttöltve). A táblázatban a nyitott kosarak vannak.



Az ügyfél nyitott kosarai

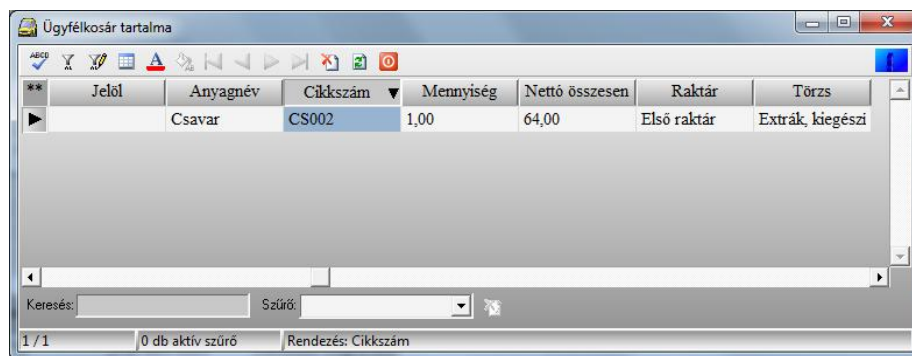
- 3.1 Egy ügyfélnek több nyitott kosár is létrehozható. 3.2 A kiválasztott kosár tovább törölhető is a teljes tartalmával együtt.

A fenti képen látható, hogy a beszúrás ikonnal létre is tudjuk hozni üresen. Az ALT+ termék kosárba helyezése úgy működik, hogy mindig a kiválasztott kosárba teszi bele a terméket.

- 3.3 A kosár kiválasztása a zöld pipa ikonnal tehető meg.

**Javasolom, hogy ha csak nincs arra különös ok, akkor egyszerre egy kosár legyen használatban. Ezt úgy lehet a legkönnyebben elérni, hogy a telefon végeztével azonnal áttöltjük a kosarat munkalapra.**

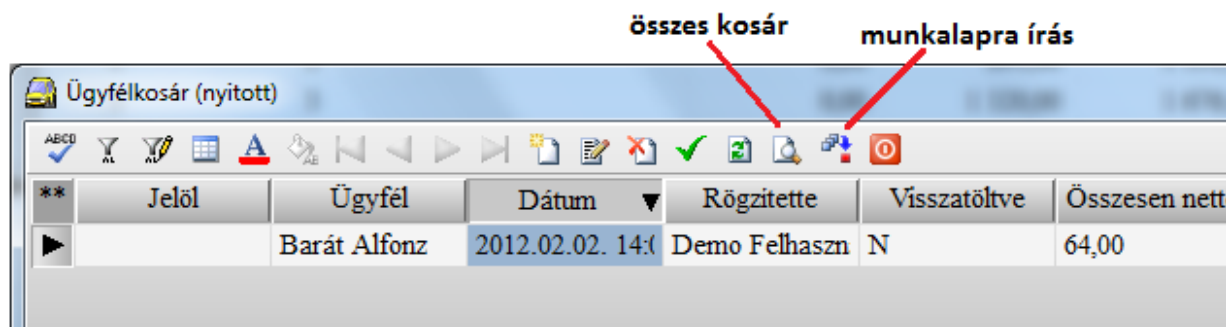
- 3.4 Az ügyfélkosár tartalma egy további táblázatban jelenik meg.



Ügyfélkosár

Ebben a táblázatban még ki is törölhetjük a felesleges tételeket. Nagyon fontos szem előtt tartani, hogy az ügyfélkosár funkció arra való, hogy minél előbb és egyszerűen munkalapra kitehető legyen az ügyfélrendelés. Ha szükséges a soradatok között könnyebben tudjuk elvégezni a tételkezelést. Alapvetően az a kosártartalom megtekintés csak megtekintésre alkalmazandó.

Az ügyfélkosár listában van még két nagyon fontos funkció.



Az ügyfél nyitott kosarai

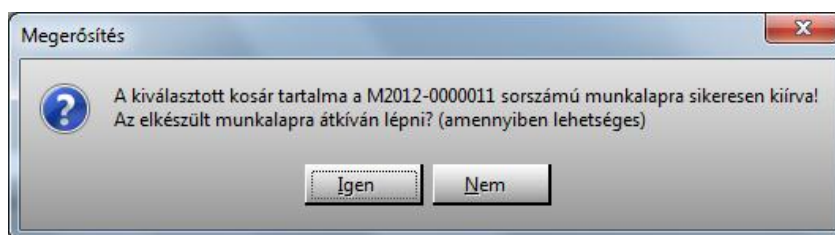
### 3.5 Összes kosár:

Ez szintén egy megtekintés funkció. A lista megmutatja az összes ügyfélkosarat és hozzá a rendelt értéket is.

### 3.6 Munkalapra kiírás:

A telefonbeszélgetés végén a kosár tartalma áttölthető munkalapra. Az ikont megnyomva az alábbiak szerint történik az áttöltés:

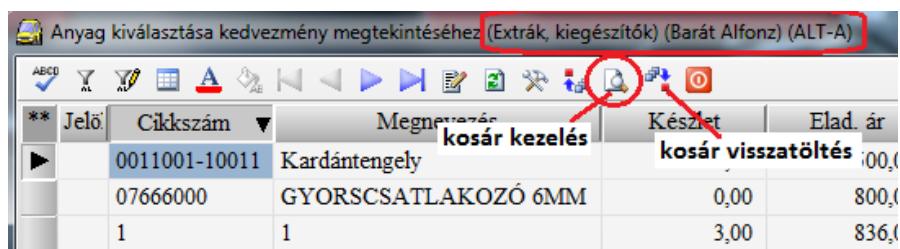
- először meg kell adni mely feladatra (bizonylatra) kerüljön a kosár
- Utána az AMS rákérdez, hogy a munkalap létrehozása után automatikusan lépjen is rá a munkalapra és azon belül a soradatra. A munkalap mindenképpen létrejön a funkció aktiválásával.



Két esetben fog az AMS tudni belépni a munkalapra az igen lenyomásával. Ha az ALT-A funkció a főmenüből vagy a munkalap fejadatának listájából lett elindítva. Erre utal az „amennyiben lehetséges” figyelmeztetés.

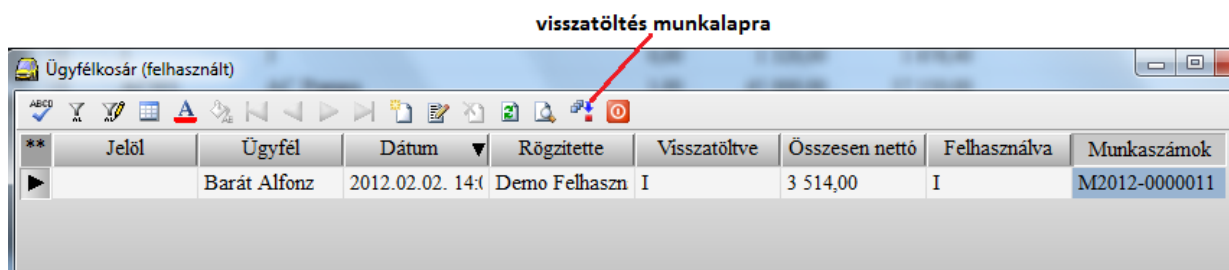
Akár úgy is használható ez a funkció, hogy az első alkatrész kosárba helyezése után létrehozzuk a munkalapot, ráléptetünk a soradatokra és utána már ott folytatható a beszélgetés.

## 3.7 Lezárt ügyfélkosár visszatöltése



kosár visszatöltése

Ez a funkció lényegében lehetővé teszi azt, hogy az ügyfél nevére korábban létrehozott „lezárt” kosarat újra áttöltsük munkalapra.

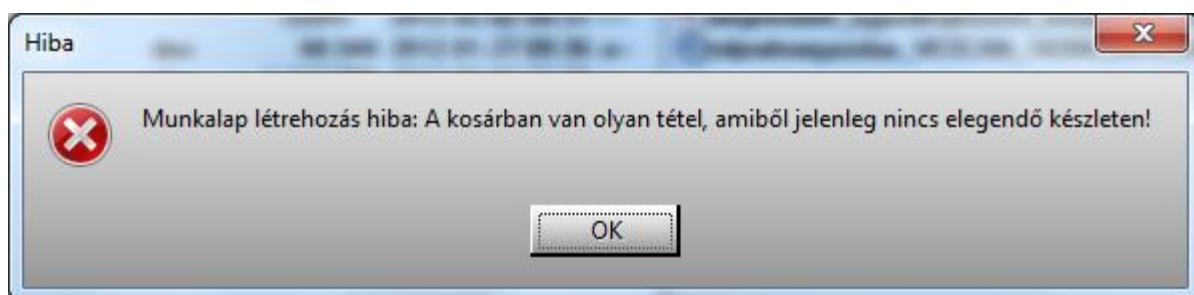


Lezárt ügyfélkosarak listája

A megfelelő kosár kiválasztása után a fenti képen megjelölt ikonra kattintva a kosárból újra előállítható a munkalap. Persze ebben a listában is elérhető a kosár tartalmának ellenőrzése (amennyiben szükséges ékhetünk vele).

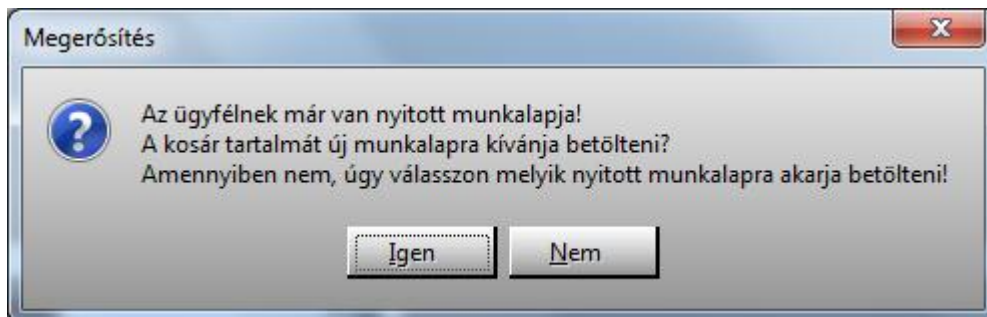
## A kosárátöltés változatai

1. Amennyiben a kosárba helyezett termék az áttöltéskor nem áll rendelkezésre, akkor az alábbi hibaüzenetet kapjuk:



Ez előfordulhat abban az esetben, ha túl sokat várunk a kosár munkalapra töltésével és a termék másnak kiadásra vagy foglalásra kerül.

2. A kosár munkalapra töltésekor az ügyfél már rendelkezik munkalappal, akkor a program fel fogja kínálni a választást, hogy új munkalapra tegye-e a termékeket vagy választhatunk a munkalapok közül melyikre tegye.

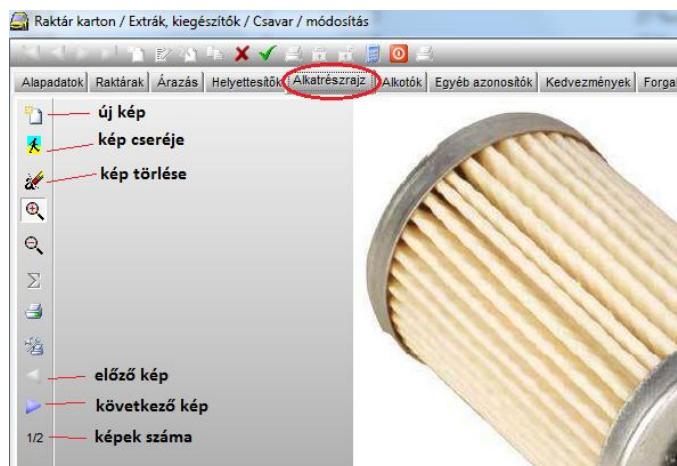


Az ügyfélnek már van nyitott munkalapja az áttöltés pillanatában

## ***Ro0017. Több kép tárolása az alkatrész kartonon (6.2.7.0)***

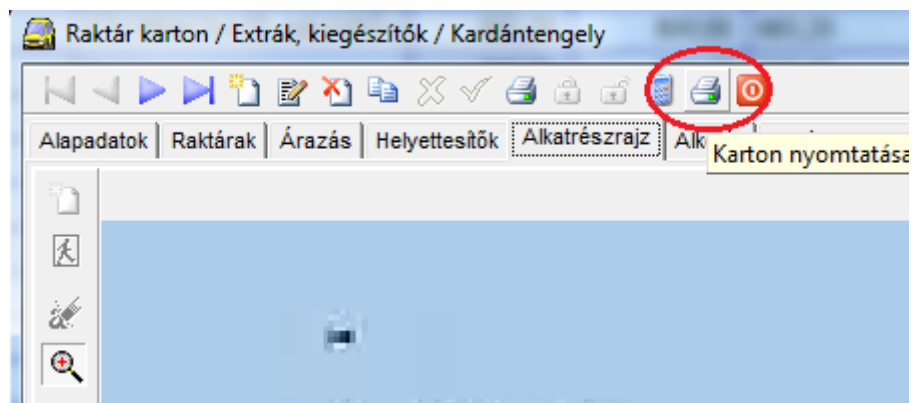
Lehetőség van mostantól az alkatrész karton „Alkatrészrajz” lapján 1-nél több kép alkatrészhez rendelésére. A fülön a bal oldali ikonokkal lehet

Az alábbi képen látható helyen, az alkatrész kartonon több kép is felvehető. A beszáras ikonnal kell az új képet felvenni. A lapon a képek egyesével tekinthetők meg.



alkatrész karton „Alkatrészrajz” lapja

A kartonra rákerült egy új nyomtatási lehetőség is. A képen megjelölt ikonra kattintva lehetővé válik a cikklap kinyomtatása esetleg PDF-be kimásolása, amit e-mailben el lehet küldeni.



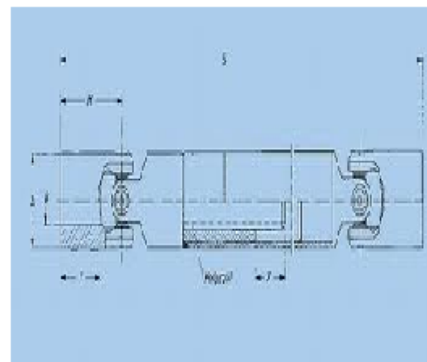
Alkatrész kartonon a cikklap nyomtatás

A cikklap képének mintája:

## Kardántengely alkatrész lap

Cikkszám: 0011001-10011  
Idegen megnevezés:  
Eladási ár (nettó): 38500,- Ft + áfa  
Kisker ár (bruttó): 48895,- Ft

1. alkatrész kép



2. alkatrész kép



A cikklap lehetséges képe



## S. Számlázás



### Soooo8. „Okos” számla (6.2.7.0)

#### Bevezető

Egy számla sortételei magában hordozzák az előélet adatokat. Egy járműn végzett korábbi szerelések így visszanezhetők bármikor. Ezeket fel tudjuk használni olyan célokra, hogy pl. kell-e olajat cserélni vagy nem. Ennek alapján akár értesítést is küldhetünk az ügyfélnek.

Ez a funkció akkor működik, ha a számlán nem csak az szerepel, hogy alkatrész x forint, munkadíj y forint. Mert különben később ebből nem tudni, mit kell alatta érteni.

#### Az ügyfél nézőpontja

Ha az ügyfelekre gondolunk, akkor mit szólnak akkor, amikor meglátnak egy olyan számlát, hogy

001 munkadíj 2 óra	10 000,- + áfa
<u>002 anyag</u>	<u>20 000,- + áfa</u>
Fizetendő:	30 000,- + áfa <sup>2</sup>

De nézzük meg az alábbi esetet is

00101 fékbetét csere	10 000,- + áfa
<u>00201 fékbetét</u>	<u>20 000,- + áfa</u>
Fizetendő:	30 000,- + áfa <sup>3</sup>

Itt legalább látni, hogy mi történt. De az ügyfelünknek még mindig a végösszeget lesz a figyelme. A cél az, hogy ne azt nézze, hogy mennyit fizet, hanem azt, hogy mit kapott, érezze a törődést, alakuljon ki benne a bizalom és ezt akkor is érezze, amikor 1 hónap múlva megnézi újra a számlát, vagy a szomszédjának mutatja. Az „okos” számla ezen tud segíteni.

Nézzük, hogyan is működik?

Részletezzük ki az egyes tételek mögötti folyamatot. Az ügyfél minőségi munkát vár. Hát nem baj, hogy megtudja, hogy szerelők mit is csinálnak a járművén. Ezek az ún. magyarázat tételek, díjuk nincs. A valódi szolgáltatás alá felsorolható ezekkel az elvégzett művelet. Vegyünk fel „D”<sup>4</sup> tételt, mint pl. azonosító:”M001”, megnevezés:„átvizsgálás”, ár:0. Az azonosítókat úgy kell meghatározni, hogy a számlán a tételsorrendet is be lehessen vele állítani. Ezek a „D” tételek aztán kitehetők a munkalap soradatai közé úgy, hogy a mennyiség mezőbe 1-et kell írni. Viszont fontos, hogy biztosítsuk azt, hogy ezek a magyarázat tételek a megfelelő munkafolyamat tétel

<sup>2</sup> A számpélda összegei hasra ütésre képződtek

<sup>3</sup> mint az 1-es lábjegyzetben

<sup>4</sup> Saját Szolgáltatás az AMS-ben



után legyenek rajta a számlán. A mostani fejlesztéssel éppen ezt a lehetőséget lehet biztosítani.

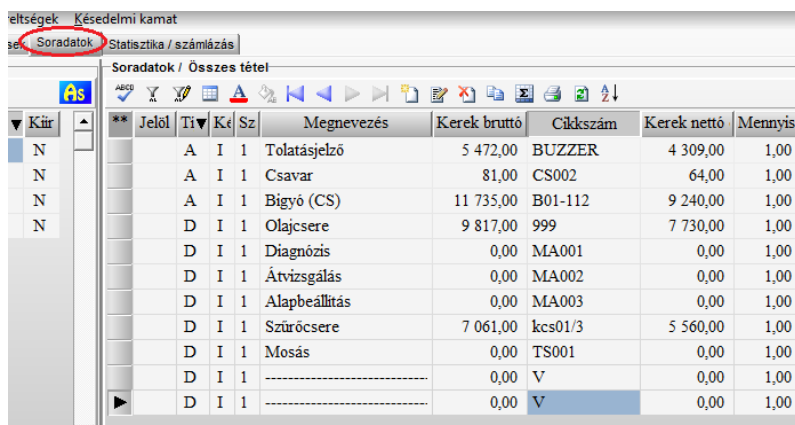
Még mielőtt a fejlesztés taglalásába kezdenénk, menjünk tovább az előző gondolatsoron. Mi van akkor, ha több magyarázat tételt tennék ki egy munkafolyamathoz és ezek a tételek csoportba foglalhatók. Pl., az alábbi 3 tételt íránk oda bizonyos szerelések esetén:

- átvizsgálás
- állapot diagnosztika
- beszállóvizsgálat

Fel kell venni ezeket, mint „D” tételeket úgy, hogy az azonosítójuk ABC sorrendje egyezzen azzal a sorrenddel, amelyet a számlán látni akarunk. A csoportot úgy képezzük belőlük, hogy létrehozunk egy „G” tételt, melyhez hozzárendeljük a 3 „D”. Ha ez kész, akkor kiírásakor nincs más dolgunk, mint a munkalap soradatai között felvenni a „G” tételt, mellyel gyakorlatilag a 3 „D” tételt vesszük fel.

## A számlatételek sorrendje a számlán

A sortételek a felvételük után a „Soradatok” táblában láthatók. Mint minden táblázat az AMS-ben ez is bármely oszlop szerint rendezhető, tehát ez a táblázat nem feltétlenül a számlasorrendet mutatja. Az alábbi képen látható tételek között vannak olyan „D” tételek, amelyek „G” tételhez tartoznak.

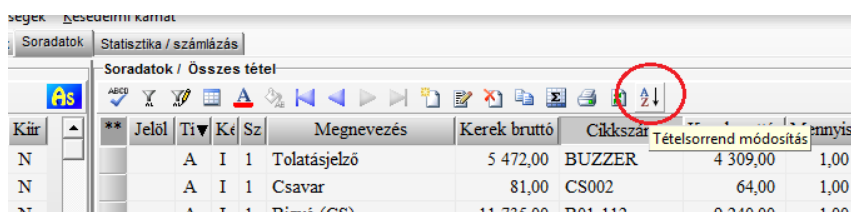


Kör	Jelöl	Ti	Ké	Sz	Megnevezés	Kerek bruttó	Cikkszám	Kerek nettó	Mennyiség
N	A	I	1		Tolatásjelző	5 472,00	BUZZER	4 309,00	1,00
N	A	I	1		Csavar	81,00	CS002	64,00	1,00
N	A	I	1		Bigyó (CS)	11 735,00	B01-112	9 240,00	1,00
N	D	I	1		Olajcsere	9 817,00	999	7 730,00	1,00
	D	I	1		Diagnózis	0,00	MA001	0,00	1,00
	D	I	1		Átvizsgálás	0,00	MA002	0,00	1,00
	D	I	1		Alapbeállítás	0,00	MA003	0,00	1,00
	D	I	1		Szűrőcsere	7 061,00	kcs01/3	5 560,00	1,00
	D	I	1		Mosás	0,00	TS001	0,00	1,00
	D	I	1		-----	0,00	V	0,00	1,00
	D	I	1		-----	0,00	V	0,00	1,00

A munkalap „Soradatok” tételei

És még egy apróság. A sorrend beállíthatósággal lehetőség van a számlán elválasztó sorokat is generálni. Ezeket szintén egy alkalmas „D” tétellel lehet megoldani. Mint a képen is látszik fel lett véve egy olyan „D” tétel, melynek megnevezése „-----” és azonosító „V” a könnyű megtalálhatóság kedvéért.

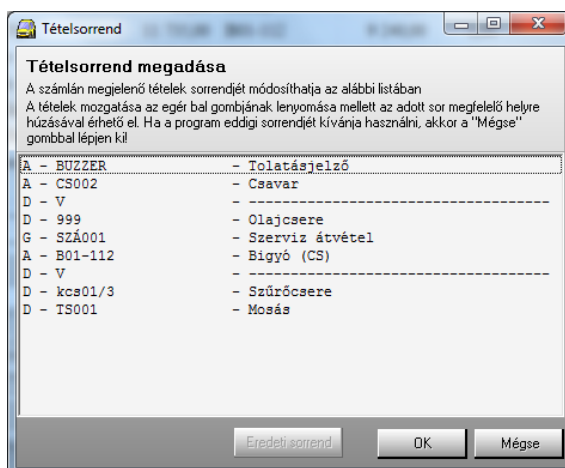
A számlatételek sorrendje az alábbi ábrán látható funkcióval nézhető és állítható:



Kör	Jelöl	Ti	Ké	Sz	Megnevezés	Kerek bruttó	Cikkszám	Kerek nettó	Mennyiség
N	A	I	1		Tolatásjelző	5 472,00	BUZZER	4 309,00	1,00
N	A	I	1		Csavar	81,00	CS002	64,00	1,00
N	A	I	1		Bigyó (CS)	11 735,00	B01-112	9 240,00	1,00



A „Tételsorrend módosításával” az alábbi segédablak tűnik fel:



Tételsorrend segédablak

A sorrend úgy változtatható meg, hogy az egér bal gombjával „megfogjuk” a tételt és a kívánt pozícióba húzzuk fel vagy le.

### A sorrenddel kapcsolatos fontos tudnivalók:

1. Minden felvett elem ebben a listában alaphelyzetben a lista végére kerül. Ez azt is jelenti, hogy a lista, amíg nem állítjuk el, a tételek felvételének sorrendjében mutatja a tételeket.
2. Az elválasztó tételekkel a számlán elkülöníthetünk egyes tételcsoportokat.
3. A „G” tételhez tartozó „D” tételek nem látszódnak. A „G” tétel látszódik. A számlán a „G” tétel helyére a hozzá tartozó „D” tételek fognak kerülni az azonosítójuk sorrendjében.
4. Az „OK” gomb megnyomásával menthető le a megváltoztatott sorrend.

### A számlaformátum

Ennek a funkciónak a használata speciális formátumot igényel, hiszen a tételsorrend nem a megszokott alkatrész – szolgáltatás lesz, hanem a beállított sorrend. Ezen kívül a fent felsorolt funkciókban a magyarázó soroknál sem lehetnek ott a szokásos sor mezők sem.

A formátum úgy lett kialakítva, hogy a 0-s soroknál csak a megnevezés látható a soron és mint látható hosszabb szöveggel. A formátum elérését és beállítását az Autosoft Supporttal egyeztetni kell.

Megrendelés	Teljesítés	Számla kelte	Esedékesség	Sorszám:	Proforma!!!		
2012.01.25.	2012.01.24.	2012.01.25.	2012.01.25.				
Azonosító	Megnevezés	VTSZ/SZJ	M.e. Me.	No. egys. Eng. No. össz.	ÁFA	ÁFA össz.	Br. össz.
	Tolatásjelző	8708	Db	4 309,00	4 309 27%	1 163	5 472
	Csavar	8708	Db	64,00	64 27%	17	81
50514951	Olajcsere	50.20	Db	7 730,00	7 730 27%	2 087	9 817
	Diagnózis						
	Átvizsgálás						
	Alapbeállítás						
49505451	Ez egy magyarázat sor és mint látható olyan hosszú lehet, hogy akár ilyen hosszú szöveg is lehetne						
	Bigyó (CS)	8708	Db	9 240,00	9 240 27%	2 495	11 735
	Szűrőcsere	50.20	Óra	5 560,00	5 560 27%	1 501	7 061
	Mosás	50.20	Db	1 200,00	1 200 27%	324	1 524
49505451	Kerekítés (1 és 2 Ft)			-1,00	-1 N	0	-1

Számla minta részlet egy „okos” számlából



## A funkció működésének feltétele

1. A funkció alapvető igénye az okos számla formátum. Ez a számla tételessorrendjében eltér a hagyományos számláktól. A lényeg, hogy rendelkezni kell a megfelelő formátummal
2. Ki kell kapcsolni az általános tételessorrendezést. Ez a funkció azt biztosítja, hogy számlázás előtt az AMS bekéri a tétel sorrendet és utána rögtön lezár a bizonylatot. Tehát aki az új sorrendezési módszert akarja használni, annak ki kell kapcsolni a régit.  
(„Számlázás / Számlázás1 / Bizonylatoláskor tételessorrend bekérése”)

## S00009. Termékdíj és jövedéki adó (6.2.7.0)

A termékdíjas vagy jövedéki adós termékek értékesítésekor a számlán kötelezően jelezni kell, hogy a termék után a díj meg lett fizetve. Ha ez ugyanis nem szerepel a számlán, akkor a vásárlónak kell megfizetnie a díjat.

Az új fejlesztéssel a termékdíj vagy jövedéki adó automatikusan keletkezik a bizonylat lezárásakor, de csak abban az esetben, ha a számlázandó cikk kartonja erre fel van készítve.

Ez a fejlesztés a termékdíj kezelés a raktáros és raktáros nélküli üzemmódban egyaránt használható.

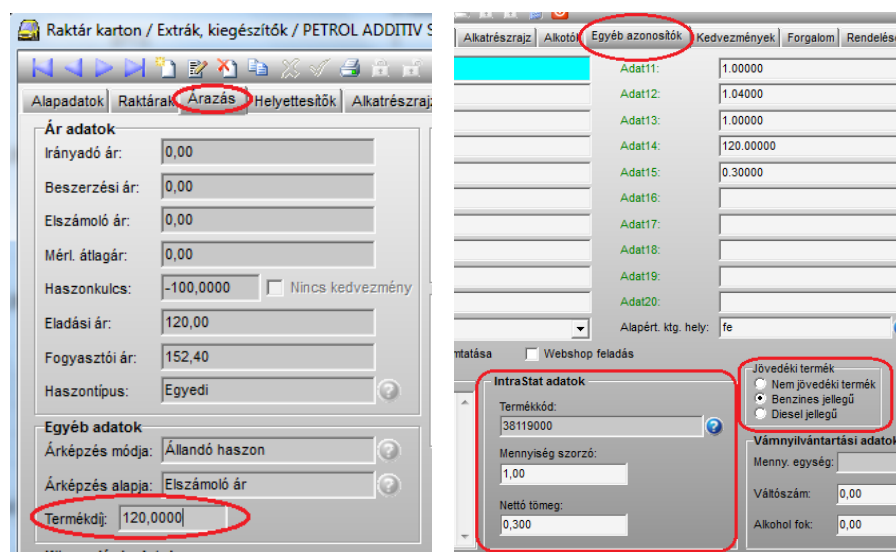
## Alapfeltételek

- A jövedéki adós számla kiállításához a vevőnek rendelkezni kell a működési engedély számmal (azaz, hogy vásárolhat ilyen terméket). Ezt az engedély számot a vevő karton STB2-es mezőjébe KELL!!! feltölteni.
- A termékdíjas számla kiállításához rendelkezni kell megfelelő formátummal, mivel biztosítani kell, hogy a termékdíj vagy jövedéki adó közvetlenül a termék alatt legyen.
- Belső elszámolású bizonylaton nem lehet termékdíjjal terméket kiírni
- „B” tételhez nem rendel a program termékdíjat, csak raktári készletből kiadott termékhez
- A számlázandó termék kartonon kötelezően ki kell tölteni az alábbi adatokat:

Termékdíj	„Árazás” fül – Termékdíj mező
alkatrész súly	„Egyéb azonosítók” fül/ Intrastat adatok csoport
termékdíj szorzó	„Egyéb azonosítók” fül/ Intrastat adatok csoport
benzin /diesel	„Egyéb azonosítók” fül/ Jövedéki termék csoport

<sup>5</sup> A raktári készlet termékek az „A” típusú tételek, amit kötelezően be kell vételezni. A raktári készlet esetén nincs negatív készlet és a készletforgalom kezelése FIFO elven működik, ami azt jelenti, hogy kiadáskor az AMS a legrégebben bevételezett termékből ad ki, visszáru esetén pedig abba a bevételzésbe teszi vissza a terméket, amiből kiadta.

Az alábbi képen az alkatrész karton mezőinek elhelyezkedése látható. A fenti értékeket ezekbe a mezőkbe kell beírni.

Cikk karton „árzas” és „egyéb azonosítók” lapjai

A rendszer a termékdíjat (TD) vagy jövedék adót (J) az alábbi képlet alapján számolja ki:

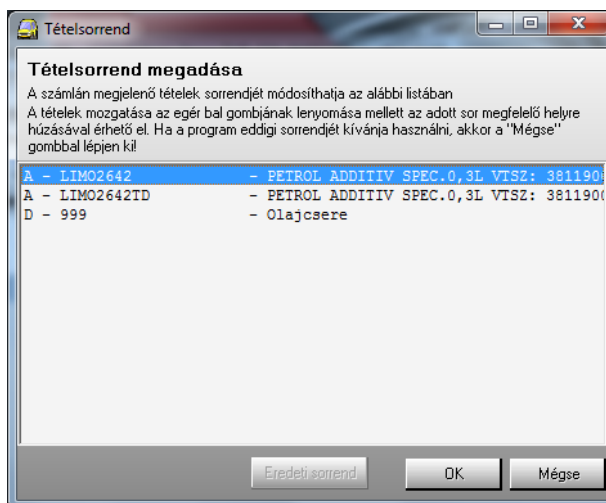
$$TD=J = \text{„Termékdíj”} * \text{„alkatrész súlya”} * \text{„termékdíj szorzó”} * \text{kitárolandó mennyiség}$$

A számlára a kettő közül az egyik rendeli a termékhez attól függően, hogy az alkatrész karton „Jövedéki termék” opciójánál meg van-e jelölve, hogy jövedéki termék benzines vagy dieseles. Az alábbi táblázatban látható, hogyan jár el a program a TD és J kiírásával.

1.	A cikk kartonon ki van töltve a termékdíj mező	TD – Termékdíjas eljárás
2.	A cikk kartonon ki van töltve a termékdíj mező és Be van állítva, hogy benzines jövedéki termék	J – Jövedéki adós termék
3.	A cikk kartonon ki van töltve a termékdíj mező és Be van állítva, hogy diesel-es jövedéki termék	J – Jövedéki adós termék
4.	Nincs kitöltve a termékdíj mező	normál eljárás

A fenti táblázat alapján tehát, amikor a cikket kiadjuk a soradatok közé, akkor a program a háttérben hozzárendel egy TD vagy J tételt is, mint „B” típusú soradat, melynek összegét a fenti képlet alapján kalkulálja ki a program. Ezt a tételt a program a soradat listában elrejteti a felhasználó elől, csak a bizonylaton fog látszódni. Ennek oka, hogy ezt a tételt nem lehet módosítani vagy törölni, hiszen szorosan a cikkhez tartozik. Természetesen a végösszeg mutatásánál a munkalap „statisztika/lezárás” lapján a program hozzászámolja a TD-s és J-s sorok értékeit is.

A számla tételsorrend megadásánál is egyszerű a dolgunk, hiszen a cikk mozgatásával mozogni fog a hozzá tartozó TD/J sor is. Ha a termékdíjas tétel helyét megváltoztatjuk, akkor mozog vele a terméksor is.



Tételsor rendezés ablak

Mint az a fenti képen is látszik, illetve nem látszik, az „A” típusú tételekhez a kiegészítő tétellel („B”) nem kell foglalkozni. Elegendő az „A” tétel helyének megadása. A számlán viszont már szerepelni fognak a „B” tételek is, mégpedig közvetlenül a cikk alatt, külön sorban.

## A termékdíj és jövedéki adós tételek adatai a számlán

- anyag jellegű tételnek számítanak és „B” típusú tétel lesz
- a kiegészítő sorok azonosítója: a cikk cikkszáma
- a kiegészítő sorok megnevezése:
  - TD: A termék cikkszáma + „termékdíj” vagy
  - J: A termék cikkszáma + „jövedéki adó”

Nagyon fontos, hogy a helyes számlatartalomhoz megfelelő formátumot kell beállítani. Az általános „(\*) Számla” formátum nem alkalmas erre a feladatra.

Az ilyen típusú számlázás beállítását egyeztetni kell az Autosoft Supporttal, akik a szükséges beállításokat elvégzik.



## H. Hibajavítások

1. Az előjegyzés modulban a bejegyzések frissüljenek a más gépen felvett előjegyzés bejegyzésekkel is [14705] (6.2.7.0)
2. Számla tételsorrend rendezés szigorítása [14837] (6.2.7.0)
3. 27 % áfára átállásnál
  - 3.1. Az alapértelmezett jelölés átállítása a 27 %-os áfa tételre az ÁFA táblában
  - 3.2. A bevételezéskor a szállítói file beolvasásánál a tételek az alapértelmezett (most 27%) áfa kulcs bejegyzéssel jöjjenek létre.