

[G00001] Mire jó az AMS napló

1.



Tartalom

Kinek készült ez a leírás?	1
Az első naplózási szint	2
A naplózási második szintje	3
A rendszergazda napló az alábbi tevékenységeket gyűjti	5
1. rész.....	5
A naplózási további szintjei	7

Kinek készült ez a leírás?

Ez a leírás az AMS rendszerben végzett műveletek kontrolljáról szól. Elsősorban tehát ez a leírás azoknak szól, akik a felhasználók tevékenységeit ellenőrzik, jelentéseket készítenek a vezetőknek, tulajdonosnak. De a vezetőknek és tulajdonosoknak is szól, nem árt, ha maguk is képesek elvégezni az AMS-ben ezt az ellenőrzést, de legalább tudjanak róla, milyen lehetőségeket nyújt az AMS.

A leírás során ki fog derülni, hogy a naplózási rendszer több szintű. Minden szint több jogosultságot is igényel. Az első két naplózási szint a felhasználói szintű, azaz az AMS ismeretén kívül nem igényel mélyebb informatikai ismereteket. Ez a leírás erről a két szintről szól.

Alapvetően az AMS-ben a komolyabb kontrollhoz „AMS - rendszergazda” jogosultság szükséges.

A leírás feltételezi, hogy az olvasó rendelkezik az AMS alapkezelés ismereteivel.

Fontos!

Ez a leírás a napló tétel listájának 1. részét tartalmazza.

Folytatása következik ...



Az első naplózási szint

Az AMS naplózási rendszer arra szolgál, hogy a rendszerben visszakövethetők legyenek olyan folyamatok, amelyek nem kizárólag a napi rutin feladatok közé tartoznak.

A naplózás legegyszerűbb szintje az, amikor minden bizonylat létrehozásakor a rendszer a bizonylathoz hozzárendeli az őt létrehozó felhasználó azonosítóját. Ebből tudható, ki nyitotta meg a munkalapot, ki zárta le a számlát, ki végezte el a raktári bevételezést, ki értékesítette a járművet, stb.

De vigyázat! Ez nem azt jelenti, hogy a teljes bizonylat tartalmáért ez a felhasználó a felelős. A bizonylat lezárásáig számos változást lehet a bizonylat fejadataival, tétel (sor) adataival elvégezni. És ezeket a módosításokat több felhasználó is végezheti.

Vegyük pl. a munkalap esetét. X megnyitja a munkalapot és kitölti a javítási megbízás adatait és a megrendelőt aláírhatja az ügyféllel. Y kiadja a raktárból a javításhoz szükséges adatokat. Z kiállítja a számlát. S bevételezi a pénzt a pénztárba. És így tovább...

Az alábbi képen látható a bizonylat archívum. A „Felhasználó” oszlopban annak a felhasználónak a nevét látjuk, aki a számla lezárását elvégezte.

Korábbi számlák (Dátum szűrés: Kelt 2011.07.01 -)

Számla feladás Fizetési felszólítás Toplista Szállítólevél file Jótállás Tételsorrend MS Navision Utalási lista Kor

ECO könyvelési feladás BMW Nagy Machinátor RLB-60 Egyéb Számadó feladás KulcsSoft könyveléshez feladás

Fejadatok Soradatok Dolgozók Összes soradat

**	Jelöl	Felhasználó	Sorszám	Feladat	Név	Kelt
		AutoSoft	1	Bejövő számlák	Beszállító Kft	2011.07.04.
		Demo Felhasználó	visszaruteszt1	Bejövő számlák	Beszállító Kft	2011.07.05.
		Demo Felhasználó	visszaruteszt2	Bejövő számlák	Beszállító Kft	2011.07.05.
		Demo Felhasználó	visszaruteszt3	Bejövő számlák	Beszállító Kft	2011.07.05.
		Demo Felhasználó	BE2011-0000008	Bolti eladás	Nagy Pál	2011.07.05. 14:4
		Demo Felhasználó	VÁ2011-0000002	Visszaru	Autosoft Kft.	2011.07.05. 14:4
		AutoSoft	BSZ2011-0000001	Bizományos	Autofit Extra Kft	2011.07.20. 15:5
		AutoSoft	S2011-0000047	Számlázás	Autofit Extra Kft	2011.07.20. 16:0
		Demo Felhasználó	BSZ2011-0000002	Bizományos	Autofit Extra Kft	2011.07.20. 16:1
		Demo Felhasználó	BSZ2011-0000003	Bizományos	Autofit Extra Kft	2011.07.20. 16:5
		Demo Felhasználó	bej20110801/1	Bejövő számlák	Beszállító Kft	2011.08.01.
		Demo Felhasználó	S2011-0000048	Számlázás	Kalmár Jenő	2011.08.01. 15:0

Bizonylat archívum a felhasználó mezővel

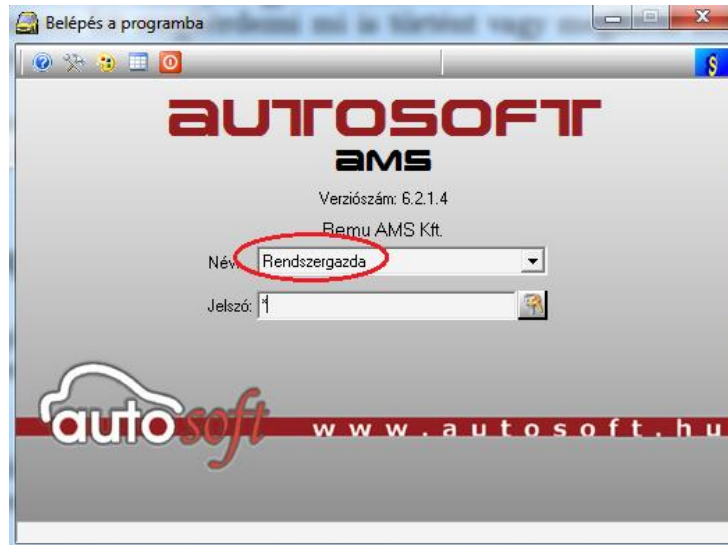
Ezt a szintet nevezhetjük gyors ellenőrzési szintnek is. Ha probléma adódik, akkor rögtön van kit megkérdezni mi is történt, vagy megkérni nézzen utána, mert ez az ő bizonylata.

Minden listában, ahol bizonylatokat látunk (archívumok) a „Felhasználó” nevű oszlopban található meg, ki hozta létre.

A naplózás második szintje

A naplózás következő szintje az, amikor nem bizonylat szinten, hanem azon belüli, azaz tevékenység szinten követi a rendszert a beavatkozást. Tehát a bizonylat készítés folyamatában egy résztvékenység adatait találhatjuk meg.

Ezt a naplózási szintet csak a rendszergazda, vagy afölötti jogosultságú felhasználó láthatja. Ehhez tehát nem a saját nevünkkel, hanem rendszergazdaként kell a programba belépni:



Belépés az AMS-be rendszergazdaként

A rendszergazda különleges jogosultságú felhasználó. Belépés után egy plusz menüponttal gazdagodik a főmenü:



A rendszergazda főmenü pont

A „Rendszergazda / Napló” menüpontot aktiválva kapjuk meg a kettes szintű naplózási tételeket.



**	Jelöl	Dátum	Szöveg	Felhasználó	Megjegyzés
		2011.07.20. 16:49:37	Ügyfél módosítása	14 - Demo Felhasználó	Eredeti név: Autofit Extra Kft., isz: 8500,
		2011.07.20. 16:50:43	Nem volt kampánya az ügyfélnek	14 - Demo Felhasználó	Ügyfélkód: 55312
		2011.07.20. 16:50:48	M2011-0000092 munkalap felvétele	14 - Demo Felhasználó	
		2011.07.27. 9:59:47	Felhasználói karton módosítása	0 - AutoSoft	ID: 14, név: Demo Felhasználó
		2011.08.01. 14:43:08	M2011-0000093 munkalap felvétele	14 - Demo Felhasználó	
		2011.08.01. 14:44:16	M2011-0000093 munkalap módosítása	14 - Demo Felhasználó	
		2011.08.01. 14:53:24	Azonnali belső rendelés feladása	14 - Demo Felhasználó	Anyag ID: 377231Cikkszám: A00409426
		2011.08.15. 10:47:08	Proforma számla készítése	14 - Demo Felhasználó	Munkalap: M2011-0000062Ügyfél: Nagy
		2011.08.15. 10:47:30	Proforma számla készítése	14 - Demo Felhasználó	Munkalap: M2011-0000062Ügyfél: Nagy
		2011.08.15. 10:47:37	Proforma számla készítése	14 - Demo Felhasználó	Munkalap: M2011-0000062Ügyfél: Nagy
		2011.08.15. 10:48:10	Folyamatban levő anyagkiadás törölve	14 - Demo Felhasználó	M2011-0000062, Nagy Pál
		2011.08.15. 10:48:25	Proforma számla készítése	14 - Demo Felhasználó	Munkalap: M2011-0000085Ügyfél: Bod P
		2011.08.15. 10:48:43	Könyvelés: vevői feladás (árbev. nélkül)	14 - Demo Felhasználó	Számlaszám: B2011-0000001, cég: Raktá

Keresés: Szűrő: Rendezés: Dátum

2058 / 2138 0 db aktív szűrő

Kettes szintű naplózási tételek listája

Ebben a táblázatban minden sor egy olyan beavatkozásról szól, amit valamelyik felhasználó csinált. Minden sor mutatja, hogy az esemény mikor történt, ki csinálta, mit csinált, és a tevékenység milyen főbb adatokat érintett.

A fenti táblázat egy normál AMS táblázat, tehát egy konkrét esemény kereséséhez használható a keresés és szűrés funkció. Az egyes bejegyzéseket törölni nem lehet. Ha egy adott időszak alatti eseményre kell keresni, akkor használjuk a „Dátum” oszlopon a szűrés lehetőségét.

Az esemény részleteinek elolvasásához be kell lépni a naplótétel kartonba (ENTER, duplaklikk, szerkesztés ikon).



A rendszergazda napló az alábbi tevékenységeket gyűjti

Az alábbi felsorolás megmutatja részletesen, milyen tevékenységeket monitoroz a rendszer. Fontos tudni, hogy az AMS nem minden mozdulatot rögzít, hiszen ezzel irtózatosan nagy adatbázis keletkezne. Csak azokat a mozzanatok naplózottak, amellyel „galibát” lehet okozni.

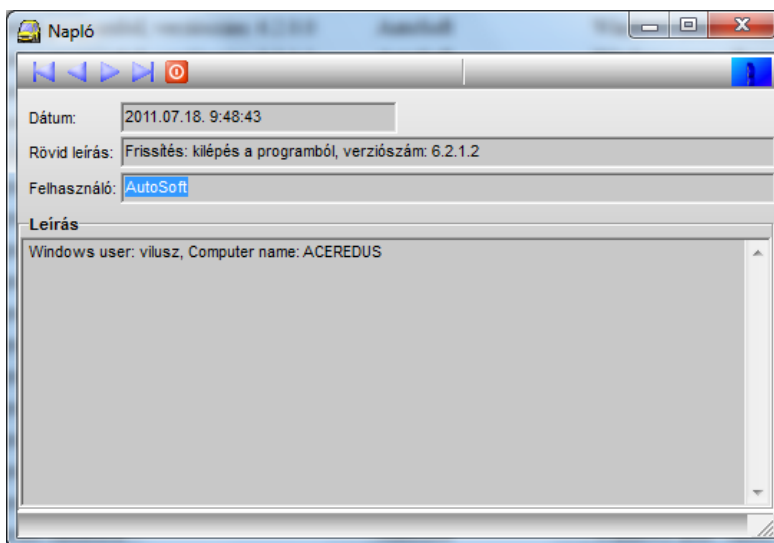
A listában, ahol egyértelmű a napló szöveg, ott nincs magyarázat. A naplótétel karton jobban áttekinthető, ha több adatot tárol az eseményről a rendszer. A naplótétel kartont a listában csak az első esetben másoltuk ide.

Arra ez a lista nem tér ki, hogy miért fontos egy bizonyos tevékenység naplózása. De nem véletlen, hogy ezeket belevettük a naplózandó tételek közé. A napi céges – akár a munkatársakra vonatkozó – kontrollt megkönnyítik ezek a bejegyzések.

FONTOS: Minden tételnél a zárójelben lévő szó a kulcsszó a szűrésnél, amire érdemes rákeresni a táblázat „Szöveg” nevű oszlopában.

1. rész

1. AMS frissítés (Frissítés*)



A frissítésről készült napló bejegyzés

Ahogy az a képen is látható, a frissítést az „ACEREDUS” nevű számítógépről hajtották végre és a windows-ba belépett felhasználó a „vilusz” nevű volt. ¹

2. Ügyfél felvétele (ügyfél fel*)
3. Ügyfél adatainak módosítása (ügyfél módosí*)

¹ A frissítés az AMS - en belül kizárólag az AMS - Rendszergazda felhasználóval hajtható végre

4. Proforma számla készítése (prof*)

Ez egy nagyon fontos adat, hogy tudjuk a felhasználó kinek kérte le a proformát. Nem tudjuk persze mi történt utána, de akár fel is használhatta.

5. Könyvelés feladás (könyvel*feladás*)

6. Az AMS alrendszerben a bizonylat kartonon a könyvelésbe feladás megakadályozásának állítása, azaz a nem feladandó opció átbillentése. (*nem feladandó*)

7. Folyamatban levő anyagkiadás törölve (*folyama*)

Azaz egy munkalapra vagy anyageladásra megnyitott anyagkiadást a kiadás előtt egy felhasználó kitorlí. A naplótétel megjegyzésében benne van a munkalap szám is természetesen.

8. Könyvelésbe feladott tétel törlése (köny*tör*)

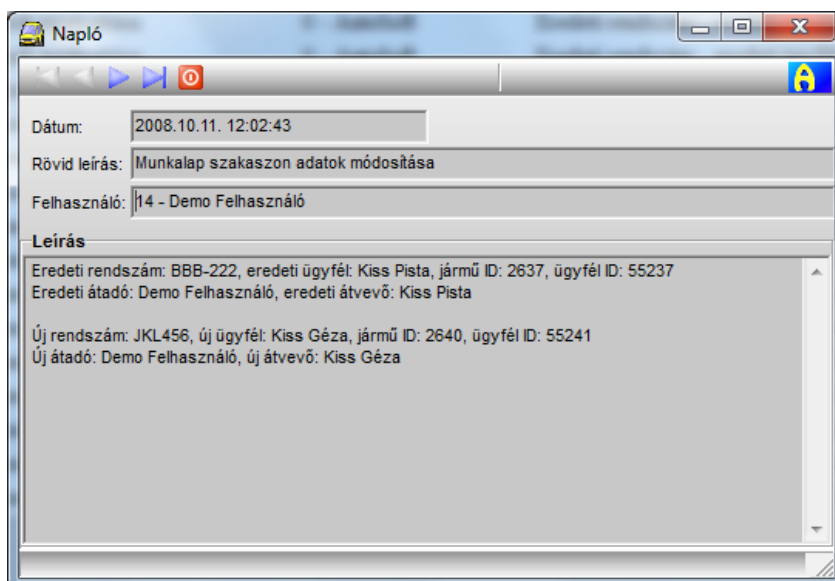
9. Új eladó jármű felvétele (*elad*jár*fel*)

10. Járműösszevonás (*jár*össz*) - A járművek optimalizálásának naplózása²

11. Munkalapon feladat váltása (mun*vál*) – A nyitott munkalap lezárása előtt a statisztika / lezárás lapon váltható a feladat. Ezt naplózza a rendszer.

12. Munkalap szakaszon adatok módosítása (mun*szak*mód*)

Amikor a munkalap egy szakaszát lezárjuk, bizonylatoláskor, akkor a számla a lezárás lapon látható adatokkal fog elkészülni. Azonban a lezárás előtt lehetőség van adatok átváltására. Az alábbi képen látható egy ilyen változtatás napló bejegyzése:



² Ha egy jármű a felhasználó által kétszer lett felvéve a járműtörzsbe, akkor lehetőség van a két jármű összevonására. Ezt hívjuk jármű optimalizálásnak.

A naplózási további szintjei

Kizárólag megemlétként, részletek nélkül, az alábbi szintű naplózások történnek még a rendszerben:



3. szint: A napló Autosoft bejegyzései, melyeket a programozók maguk ellenőriznek, ha szükséges.
Ezeknek a bejegyzések nagy része megtalálható a rendszergazda naplóban, de az adatok csak a programozók számára jelentenek értelmezhető adatokat. A 2-es szintű naplótételek tárgyalásakor ezekre nem is tértünk ki.
4. szint: Windows naplózások – csak rendszergazdáknak
5. szint: MSSQL adatbázis kezelő rendszer belső naplózásai – csak SQL rendszergazdáknak és SQL programozóknak